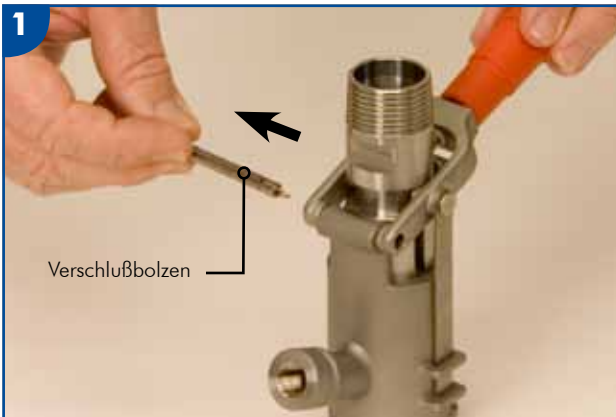


DV - Drum Valve

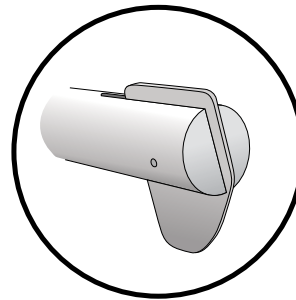
Befüllkupplung, Entnahmekupplung Gußversion



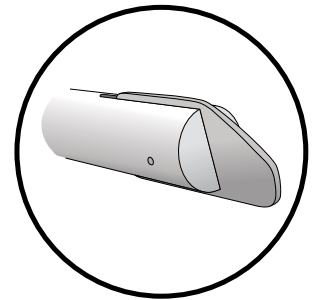
Bedienungsanleitung



Entriegeln und Entfernen Sie den Verschlußbolzen.



Verriegelt



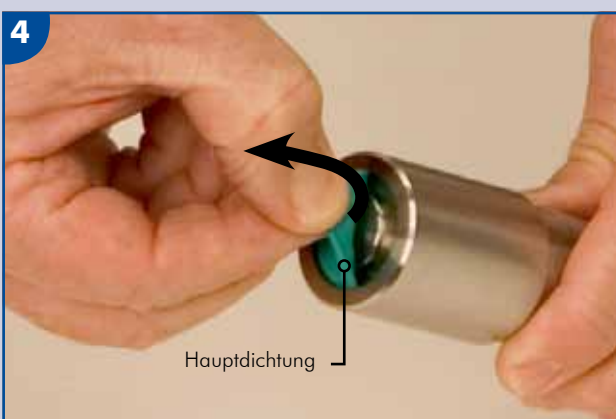
Entriegelt



Ziehen Sie den Handgriff vom Gehäuse.



Trennen Sie Stößel und Kupplungsgehäuse.



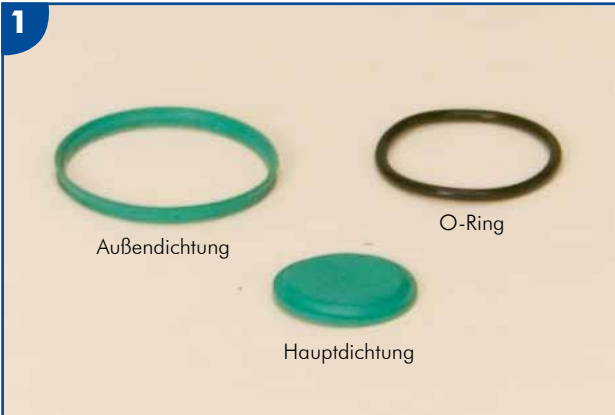
Entfernen Sie die Hauptdichtung vom Stößel.



Entfernen Sie die Innendichtung aus dem Gehäuse.



Entfernen Sie die Außendichtung vom Gehäuse.

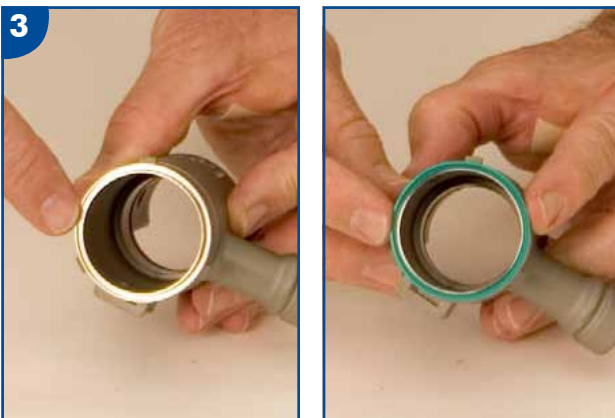


DV Befüll- und Entnahmekupplung Ersatzteile.



Neue Innendichtung ins Gehäuse einsetzen.

Achtung: O-Ring vor Installation mit Silikon fetten.

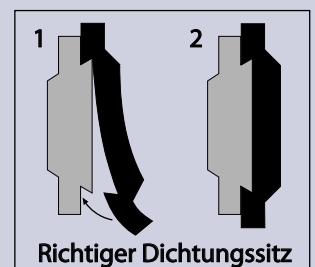


Reinigen Sie den Sitz der Außendichtung bevor Sie eine neue Außendichtung einsetzen.



Ersetzen Sie die Hauptdichtung. Setzen Sie eine neue Hauptdichtung auf die Federabschlußplatte.

Achtung: Die Dichtung muß über die Kante in die Aussparung gedrückt werden.

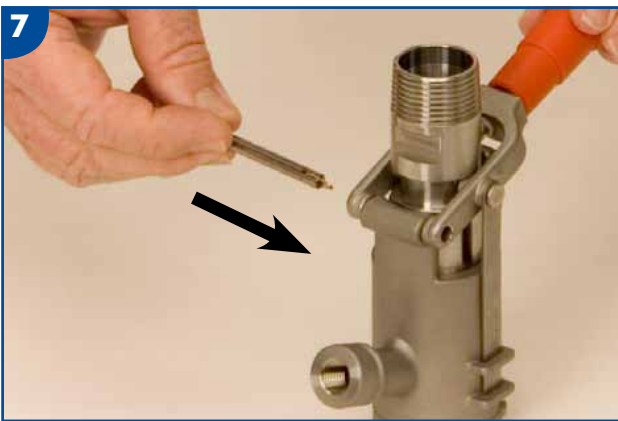




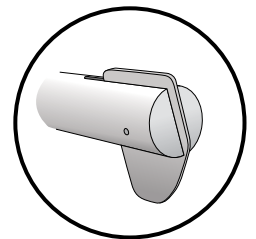
Setzen Sie den Stößel in das Kupplungsgehäuse.



Montieren Sie den Griff wieder an das Kupplungsgehäuse. Achten Sie darauf das die Führung des Griffs in der Führung am Kupplungsgehäuse steckt.



Setzen Sie den Verschlussbolzen ein und verriegeln Sie diesen.



Verriegelt



Korrekt montierte Befüll- und Entnahmekupplung.